



HR-kuukausiraportti marraskuu 2022

Perusturva

 **PORI**

Henkilöstön lukumäärä

	2021	2022	
	11	11	
	▼ lukumäärä	lukumäärä	ero
14130 PERUSTURVA	2 705	2 647	-58
Vakituiset	2 164	2 197	33
Sijaiset	374	285	-89
Muut määräaikaiset	144	107	-37
Oppisopimussuhteiset		32	32
Työllistetyt	23	26	3
Kaikki yhteensä	2 705	2 647	-58

31.11.2022

- Vakituisten määrä on hieman kasvanut vuoden takaisesta
- Sijaisten lukumäärä vaihtelee esimerkiksi sairauspoissaolojen mukaan, mutta parhaillaan heitä on vähemmän kuin vuosi sitten
- Oppisopimussuhteisia on lisätty elokuusta lähtien.



Henkilöstön lukumäärä yksiköittäin

	2021	2022		
	11	11	lukumäärä	ero
14130 PERUSTURVA	2 705	2 647	-58	
141300 Talous- ja hallintopalvelut	114	63	-51	
Vakituiset	89	51	-38	
Muut	25	12	-13	
141310 Sosiaali- ja perhepalvelut	550	561	11	
Vakituiset	430	455	25	
Muut	120	106	-14	
141320 Terveys- ja sairaalapalvelut	968	994	26	
Vakituiset	756	804	48	
Muut	212	190	-22	
141330 Iäkkäiden palvelut	1 073	1 029	-44	
Vakituiset	889	887	-2	
Muut	184	142	-42	
Kaikki yhteensä	2 705	2 647	-58	

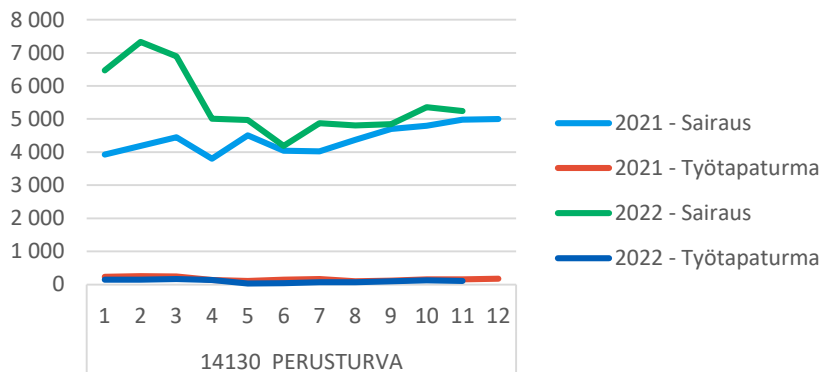
31.11.2022

- Talous ja hallintopalveluiden vakituisten määrä vuonna 2021 on taulukossa virheellinen. Noin 40 vakituista henkilöä kuuluisi sijoittua iäkkäiden ja terveys- ja sairaalapalveluihin.
- Muutokset terveys- ja sairaalapalveluissa ja iäkkäiden palveluissa johtuu Noormarkun henkilöstön siirtymisestä terveys- ja sairaalapalveluihin 1.1.2022 alkaen
- Sosiaali- ja perhepalveluissa vakituisten kasvu johtuu onnistuneesta virkapohjien täytöistä ja uusista viroista.



Yhteismitallistetut terveysterveysteiset poissaolot

Sairaus- ja työtapaturmapoissaolopäivät
kuukausittain



Marraskuu 2022

- Alkuvuonna poissaoloja oli merkittävästi enemmän kuin edeltävänä vuonna
- Syyskuussa poissaolot kuitenkin laskivat edeltävän vuoden tasolle

	2021	2022	2021 %	2022 %	ero
11	Kalenteripäivää / HTV1 kum.	Kalenteripäivää / HTV1 kum.	Poissaolo-%	Poissaolo-%	Poissaolojen muutos-%
Sairaus	19,27	23,95	5,3%	6,6%	24,3%
Työtapaturma	0,73	0,45	0,2%	0,1%	-38,4%
Kaikki yhteensä	20,01	24,40	5,5%	6,7%	22,0%



Terveysperusteiset poissaolot koodeittain

- Suuri sairauspoissaolojen kasvu on johtunut lyhyistä esimiehen myöntämistä poissaoloista sekä yleisvaarallisen tartuntataudin vuoksi (korona)

	11				
Riviotsikot	2021 Kalenteripv_kum/HTV1_kum	2022 Kalenteripv_kum/HTV1_kum	2021 Poissaolo-%	2022 Poissaolo-%	
= 14130 PERUSTURVA	20,01	24,40	5,5 %	6,7 %	
Ammattitauti	0,01		0,0 %		
Liikennevahinko	0,03	0,01	0,0 %	0,0 %	
Pakottavat perhesyyt (palkaton)	0,11	0,18	0,0 %	0,0 %	
Sairausloma	15,46	14,24	4,2 %	3,9 %	
Sairausloma, esimiehen lupa	2,62	4,12	0,7 %	1,1 %	
Työmatkatapaturma	0,10	0,20	0,0 %	0,1 %	
Työtapaturma	0,62	0,25	0,2 %	0,1 %	
Vapaa-ajan tapaturma	0,94	0,82	0,3 %	0,2 %	
Yleisvaarallinen tartuntatauti	0,11	4,58	0,0 %	1,3 %	
Kaikki yhteensä	20,01	24,40	5,5 %	6,7 %	



Yhteismitallistetut terveysterveysteiset poissaolot palvelualueittain

Marraskuu 2022

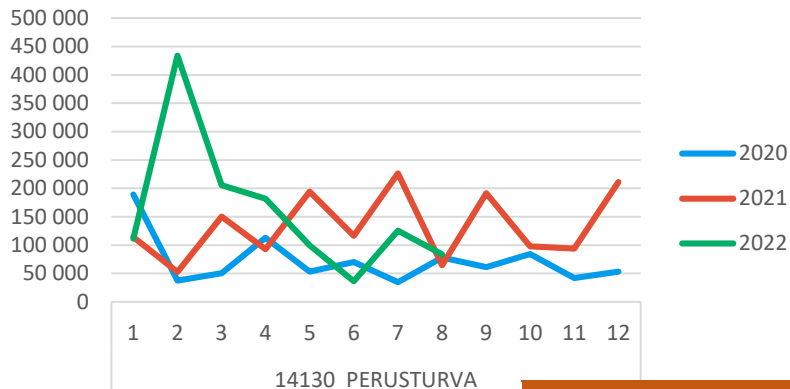
- Sosiaali- ja perhepalveluissa poissaolot ovat lähes kaksinkertaistuneet edeltävään vuoteen verrattuna
- Terveysterveysteiset ja sairaalapalveluissa poissaolot ovat kasvaneet myös merkittävästi
- läkkäiden palveluissa poissaolot ovat kasvaneet maltillisemmin
- Talous- ja hallintopalveluissa poissaoloja on saman verran kuin edeltävänä vuonna

11				
	2021 kalenteripv / HTV1 kum.	2022 kalenteripv / HTV1 kum.	2021 Poissaolo-%	2022 Poissaolo-%
14130 PERUSTURVA	20	24	5,5 %	6,7 %
141300 Talous- ja hallintopalvelut	30	28	8,1 %	7,7 %
Sairaus	29	28	8,0 %	7,7 %
Työtapaturma	1		0,2 %	
141310 Sosiaali- ja perhepalvelut	13	21	3,4 %	5,7 %
Sairaus	12	21	3,2 %	5,6 %
Työtapaturma	1	0	0,3 %	0,1 %
141320 Terveysterveysteiset ja sairaalapalvelut	16	22	4,4 %	6,1 %
Sairaus	16	22	4,3 %	5,9 %
Työtapaturma	0	0	0,1 %	0,1 %
141330 läkkäiden palvelut	26	28	7,2 %	7,8 %
Sairaus	25	28	6,9 %	7,6 %
Työtapaturma	1	1	0,3 %	0,2 %
Kaikki yhteensä	20	24	5,5 %	6,7 %



Yli- ja lisätyötunnit

Yli- ja lisätyöt kk-toteumat



Lokakuu 2022

- Alkuvuonna ylitöitä tehtiin paljon
- Toukokuussa ylitöiden määrä väheni vuoden 2020 tasolle, jota voi pitää tavanomaisena määränä perusturvan toiminnassa
- Ylitöiden määrä on kasvanut varsinkin sosiaali- ja perhepalveluissa

	2021	2022	Ylityö_kum_vs_ed	
	11	11	vuosi_kum_tunnit	Ylityö_kum_vs_ed
	Ylityö_kum_tunnit	Ylityö_kum_tunnit	(h)	vuosi_kum_tunnit (%)
Yli- ja lisätyöt	57 349	65 376	8 027	14 %
14130 PERUSTURVA	57 349	65 376	8 027	14 %
141300 Talous- ja hallintopalvelut	1 883	592	-1 291	-69 %
141310 Sosiaali- ja perhepalvelut	6 754	10 125	3 371	50 %
141320 Terveys- ja sairaalapalvelut	28 695	30 753	2 058	7 %
141330 läkkäiden palvelut	20 016	23 906	3 889	19 %
Kaikki yhteensä	57 349	65 376	8 027	14 %



HTV-MÄÄRITELMÄT

Henkilötyövuosi HTV

Henkilötyövuodella tarkoitetaan täyttä työaikaa tekevän henkilön koko vuoden työskentelyä. Osa-aikainen henkilö muutetaan henkilötyövuodeksi osa-aikaprosenttiaan vastaavasti (esim. osa-aikaisuus 50 %, koko vuoden työstä = 0,5 henkilötyövuosi). Vain osan vuotta palvelussuhteessa olleen työ lasketaan suhteessa koko vuoden työpäiviin (esim. työssä 1.3.–31.5. = $92 / 365 = 0,25$ henkilötyövuotta).

Henkilöstön määrän vaihtelu, määrämittaiset työjaksot sekä osa-aikatyötä tekevien osuus henkilöstöstä vaikuttavat siihen, että henkilötyövuosi kuvaa paremmin vuoden aikana palvelussuhteessa ollutta työvoimaa kuin henkilöstömäärä tiettyinä päivinä.

- Henkilötyövuosi HTV1** = palveluksessaolopäivien lukumäärä kalenteripäivinä / 365 * (osa-aikaprosentti/100)
= keskimääräinen henkilöstömäärä vuodessa (htv1 sisältää myös palkattomat poissaolot)
- Henkilötyövuosi HTV2** = palkallisten palveluksessaolopäivien lukumäärä kalenteripäivinä / 365 * (osa-aikaprosentti/100) = palkalliset henkilötyövuodet
- Henkilötyövuosi HTV3** = HTV2 – (palkalliset poissaolot)
- Henkilötyövuosi HTV4** = HTV3 + (yli- ja lisätyöt)

